

ALKA Wildlife, o.p.s.

Výroční zpráva 2015



ALKA
WILDLIFE



www.alkawildlife.eu



Dlouho jsem přemýšlela, co mám zase udělat s úvodním slovem. Psát, že se nám daří, mi přijde trochu nuda. Nic vzletného mě nenapadlo... Na druhou stranu bez úvodu výroční zpráva není výroční zpráva. A nakonec mi to došlo. Na 40 stranách píšeme o tom, co děláme, za co to děláme a proč to děláme. Ale není zde prostor na ty úžasné tvory samotné. Ne každý má to štěstí jako my je poznat, a tak se s Vámi o to chci na tomto místě každý další rok podělit.

V této zprávě začnu systlem obecným – druhem, se kterým jsme se dosud jen po očku ořukávali a teprve v roce 2015 se mu začali věnovat naplno. Sysel je jeden ze savců, kterého jsem asi pozorovala ve volné přírodě nejčastěji. Je totiž denní! A když už se někde vyskytuje, tak většinou ve velkých hustotách, a tak můžete vidět celé rodiny, celé kolonie pobíhajících a panáčkujících systlů. Žijí v koloniích a jsou společenští – pískají na sebe, perou se, honí se, zdraví se polibkem a očucháním zadku, tu a tam si pročistí navzájem kožich. Jsou velmi zvědaví a vynalézaví. Když jim dáme k noře drátěný sklopec, obhlíží ho ze všech stran, vylezou na něj a někdy tedy i vlezou dovnitř a chytí se. Nedávno nám jeden sysel vlezl otevřenými dveřmi do auta a ukradl nám svačinku, čich mají dobrý. Pokud se s nimi chcete setkat, stačí dojet na jednu ze třech desítek pídlokalít, kde ještě u nás jsou. Většinou se jedná o kempy, letiště, golfová hřiště, tedy místa, kde jsou na lidi zvyklí. Pro nás na pozorování je to super, pro systly už jsou to bohužel jen izolované ostrovy, kde každou chvíli může udeřit katastrofa ve formě kočky či záplavy a ostrov bude opuštěn. Nebo zajedte do Rumunska či Bulharska, kde ještě zemědělská krajina funguje jako kdysi u nás – dobytek pasou pasáci, příkopy u cest se sečou kosou. Tam narazíte na systly všude. Jestli to máte daleko, podívejte se na fotky a videa na našich stránkách www.syslinavinici.cz se sklenkou systlího vína (k alkoholismu nenabádám) – pomůžete je tím chránit. Zaslouží si to.

Poledníková

Mgr. Kateřina Poledníková

Ředitelka společnosti ALKA Wildlife, o.p.s.



Činnost společnosti

V roce 2015 nedošlo k žádným změnám v zakládací listině ani ke změnám ve složení správní a dozorčí rady nebo změně osoby ředitele.



Společnost poskytuje veřejnosti obecně prospěšné služby ve formě:

- ▶ **realizace výzkumných projektů** v oblasti biologie, ekologie a ochrany volně žijících živočichů
- ▶ **zpracovávání odborných analýz, studií, stanovisek a inventarizačních průzkumů** týkajících se volně žijících živočichů
- ▶ **informační podpora rozhodování** v oblasti ochrany volně žijících druhů živočichů a ochrany biodiverzity
- ▶ **vedení odborných prací studentů** středních a vysokých škol v oblasti ekologie živočichů
- ▶ **vzdělávání, osvěta a práce s veřejností** v oblasti ekologie živočichů a ochrany volně žijících druhů zvířat a ochrany biodiverzity
- ▶ **vývoj, testování a realizace opatření** v oblasti managementu druhů a krajiny
- ▶ zpracování **konceptních dokumentů** v ochraně přírody
- ▶ pořádání **konferencí, pracovních setkání, výukových programů a přednášek**

Společnost může také vykonávat doplňkovou činnost ve formě:

- ▶ **zpracování odborných posudků v oblasti škod** způsobovaných zvláště chráněnými živočichy

Společnost ALKA Wildlife, o.p.s. má akreditaci dle zákona č. 246/1992 Sb. pro **provádění pokusů** na zvířatech s cílem provádění vědeckého výzkumu.

Od ledna 2014 je společnost ALKA Wildlife, o.p.s. na seznamu **výzkumných organizací** schválených Radou pro výzkum, vývoj a inovace.

Statutární orgán společnosti

Ředitel Kateřina Poledníková

Správní rada – složení v roce 2015

Předseda Aleš Jelínek

Členové Václav Křivan
Zdeněk Hron

Dozorčí rada – složení v roce 2015

Předseda Jaroslava Musilová

Členové Jindra Jelínková,
Miloslava Kráľová

Zakladatelé

Kateřina Poledníková, Lukáš Poledník,
Andreas Kranz, Aleš Toman,
Václav Beran a Václav Hlaváč.
Vklad do vlastního jmění činil 25 tis. Kč



Název **ALKA Wildlife, o.p.s.**

Sídlo Liděřovice 62, 38001 Dačice

IČO 28064933

DIČ CZ28064933

Web www.alkawildlife.eu

Facebook www.facebook.com/AlkaWildlife

Email alkawildlife@alkawildlife.eu

telefon +420 606598903

bankovní spojení Waldviertler Sparkasse von 1842,
Dačice

číslo účtu 9100008449/7940

Pracovní tým

Vedení

Kateřina Poledníková, Lukáš Poledník,
Václav Beran, Tereza Mináriková

Další krátkodobí zaměstnanci, brigádníci, dobrovolníci a externí spolupracovníci:

Peter Adamík, Věra Adamová, Elisa Belotti, Petr Berka, Jaromír Bláha, Luděk Buřka, Josef Círl, Gašpar Čamlík, Sabrina Dietz, Ladislava Filipová, Vladimír Gahura, Anežka Gazárková, Vilma Horáčková, Miroslava Horáková, David Horal, Francesca Iordan, Michal Jakl, Zbyněk Janoška, Tomáš Koutný, Jakub Ležík, Ivona Matějková, Jan Matějů, Vladimír Ochman, Martin Paclík, Marco Pavanello, Robert Peřina, Michal Porteš, Antonín Reiter, Dušan Romportl, Martin Strnad, Ján Svetlík, Vlasta Škorpíková, Pavel Štěpánek, Petra Štěpánková, Jan Švanyga, Tereza Švanygová, Přemek Tájek, Zdeněk Tunka, Martin Valášek, Jitka Větrovcová, Josefa Volfová, Josef Vrána, Karel Weidinger, Štěpán Zápotočný, Ester Del Bove, Angelo Leandro Dreon, Italo Filippin

Projekty realizované v roce 2015

Hlavní činnost

finanční zdroje
zájmové druhy
oblast

Odhad
početnosti vyder
v Korutanech

- Alka-kranz
Ingenieurburo
- vydra říční •
Rakousko

Monitoring
tchoře stepního
v České republice

- AOPK ČR •
- tchoř stepní •
Česká republika

Monitoring
rozšíření plcha
velkého
a zjištění jeho
stanovištních
nároků v ČR •
EHP fondy, MŽP
• plch velký •
Česká republika

Monitoring šelem
v NP Podyjí • NP
Podyjí • šelmy
• NP Podyjí

Monitoring savců
zemědělské
krajiny • ČZU
• savci • Česká
republika

Ornitologický
průzkum v Čížově
• NP Podyjí •
ptáci • Čížov

Monitoring ptáků
ve vybraných
lokality •
Zamenis o.s.,
ČSO • ptáci •
vybrané kvadráty

Ornitologický
průzkum
odkaliště
u Tušimic •
Krajský úřad
Ústeckého kraje •
ptáci • Tušimice

Monitoring orla
mořského na
jižní Moravě •
Jihomoravský kraj
• orl mořský •
Jihomoravský kraj

Monitoring sokola stěhovavého
a vyvážování hnízdních budek • Unipetrol
RPA, ČEZ a.s., Nadace ČEZ, teplárna Liberec,
ČSOP Plzeňsko, CTZ Uherské Hradiště •
sokol stěhovavý • Česká republika

Monitoring
vybraných druhů
ptáků v těžebních
prostorách
Vršanské uhelné
• Vršanská
uhelná, a.s. •
ptáci • těžební
prostory Vršanské
a.s.

Trans Lynx
Projekt • ERDF,
MMR, MŽP •
rys ostrovid •
Jihočeský kraj,
Plzeňský kraj

Efektivní ochrana druhů vázaných na
raná stadia sukcese formou optimalizace
managementu hnědouhelných těžebních
oblastí: příklad lindušky úhorní a bělořita
šedého • TAČR • linduška úhorní, bělořit
šedý, strnad zahradní • těžební prostory
severních Čech



Neovison
II - společná
řešení v ochraně
biodiversity
• o.s. Krok •
norek americký,
psík mývalovitý,
mýval severní,
racci, rybáci •
Jihomoravský kraj

Realizace
vybraných
opatření
Záchranného
programu sysla
obecného na jižní
Moravě • EHP
fondy, MŽP •
sysel obecný •
jižní Morava

Příprava
záchranného
programu pro
rarohe velkého
• EHP fondy, MŽP
• rarah velký •
Česká republika

Realizace
vybraných
opatření
programu péče
pro vydra říční
v České republice
• EHP fondy, MŽP
• vydra říční •
Česká republika

Sdílení zkušeností
s výzkumem
a ochranou vydry
říční • EHP fondy
• vydra říční •
Norsko

Budky ve městě
Sokolov • město
Sokolov • ptáci,
savci • Sokolov

Záchrana společenstev suchých trávníků
v údolí Vápovky • ERDF, MŽP • ekosystém
• údolí Vápovky v povodí Dyje

Doplňková činnost

finanční zdroje
zájmové druhy
oblast

Odborné posudky na stanovení výše škod způsobených
vydrů říční • jednotliví žadatelé • vydra říční •
Jihočeský kraj, kraj Vysočina, Pardubický kraj,
Královéhradecký kraj

Odhad početnosti vyder na vybraných tocích v Korutanech (Rakousko)

Trvání: 2015

Finanční zdroje: Alka-kranz Ingenieurburo fur Wildokologie und Naturschutz e. U.

Tým: Lukáš Poledník, Marco Pavanello, Gašpar Čamlík

Aktivita navazuje na mapování výskytu vyder v Korutanech, které proběhlo v roce 2014. Dalším logickým krokem je odhad hustot v tomto alpském prostředí. Stopování na čerstvém sněhu bylo provedeno v lednu roku 2015 v povodí řeky Görtscitz severně od Klagenfurtu. Oblast patří do alpského regionu a je známá úlovky velkých jedinců pstruha potočního. Kromě samotné řeky Görtscitz proti proudu od obce Kitschdorf, byly prozkoumány také její přítoky Lölling a Mosinz. Celkem bylo prochodeno a zkontrolováno 31 km toků. V oblasti byly nalezeny stopní dráhy dvou dospělých jedinců. Jeden jedinec pak byla samice doprovázená mláďetem. Kromě samotného stopování na čerstvém sněhu byl proveden také sběr vydrňho trusu pro potravní analýzy.



Monitoring tchoře stepního

Doba trvání: 2012-2015

Financování: AOPK ČR

Tým: Lukáš Poledník, Kateřina Poledníková, Tereza Mináriková, Gašpar Čamlík, Marco Pavanello, Sabrina Dietz

Rok 2015 byl posledním rokem projektu AOPK ČR „Monitoring a celoplošné mapování evropsky významných druhů jako podklad pro dokončení návrhu soustavy Natura 2000 v ČR“, v rámci kterého byla naše společnost zodpovědná za monitoring výskytu tchoře stepního. Stejně jako v roce minulém jsme se kromě oslovení odborné i laické veřejnosti pokusili o získání údajů o výskytu tchoře stepního pomocí fotopastí a také živochytných sklopců. Detailnější průzkum byl proveden na Znojemsku, Břeclavsku a ve středních Čechách, bohužel bez žádného kladného výsledku. V průběhu celého projektu se nám podařilo získat recentní záznamy výskytu tchoře stepního z devíti různých lokalit. Z výsledků je tedy zřejmé, že tchoř stepní se na našem území stále vyskytuje. Otázkou zůstává, v jakém stavu populace jsou, jestli se nejedná jen o roztroušené zbytky populací nebo jen druh žije natolik skrytě, že o něm jen málo víme. I přes ukončení projektu se budeme tomuto druhu dále věnovat.



Monitoring rozšíření plcha velkého a zjištění jeho stanovištních nároků v ČR

Doba trvání: 2015-2017

Financování: Podpořeno grantem z Islandu, Lichtenštejnska a Norska. Projekt je realizován za finanční podpory EHP fondů 2009-2014 a Ministerstva životního prostředí.

Za jeho obsah je výhradně odpovědná ALKA Wildlife, o.p.s. a nelze jej v žádném případě považovat za názor donora nebo Ministerstva životního prostředí.

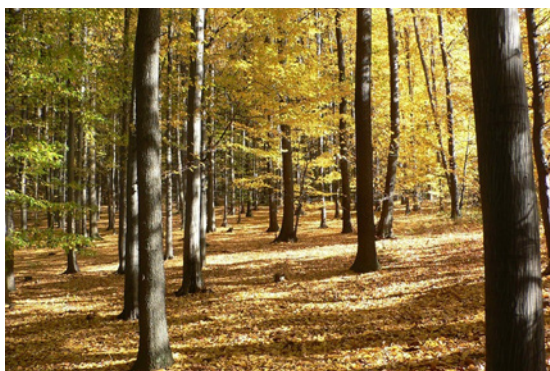
Program: Malé grantové schéma Záchranné programy pro zvláště chráněné druhy II Programu CZ02

Tým: Peter Adamík, Lukáš Poledník, Kateřina Poledníková, Tereza Mináriková, Anežka Gazárková, Václav Beran, Martin Strnad, Jitka Větrovcová, Jan Matějů, Martin Paclík, Antonín Reiter, Jan Švanyga, Tomáš Koutný, Martin Valášek, Přemysl Tájek, Karel Weidinger, Gašpar Čamlík, Štěpán Zápotočný

Plch velký je v *Koncepci záchranných programů a programů péče zvláště chráněných druhů živočichů a rostlin v České republice* zařazen mezi „Druhy vyžadující zvláštní zřetel“, tedy druhy ochránářsky velmi významné, ale s nedostatečně známou biologií, ekologií, rozšířením, příčinami ohrožení nebo způsobů odstranění těchto příčin, což je znalost nezbytná pro plánování konkrétních ochránářských opatření. Informace o stavu a vývoji tohoto druhu na území ČR jsou založeny pouze na náhodných pozorováních s neznámou průkazností a intenzitou sběru dat. Minimální informace existují také o faktorech ohrožujících populaci. Cílem projektu je zajistit potřebné podklady pro rozhodnutí, zda druh splňuje kritéria pro zpracování ZP dle *Koncepce* a zda je vhodné pro druh zpracovat záchranný program.

V roce 2015 jsme zahájili celorepublikový monitoring rozšíření plcha velkého. V průběhu letních nocí jsme zjišťovali přítomnost plchů na 733 mapovacích bodech, přičemž jsme je zjistili v 80 bodech v 75 mapovacích faunistických kvadrátech. Mapování bude dokončeno v létě 2016. Současně jsme publikovali několik osvětových článků s cílem oslovit širokou veřejnost a získat tak dodatečné údaje o výskytu plchů. Doposud jsme tak od veřejnosti získali přes padesátku dalších pozorování. Druhá aktivita projektu spočívá ve zhodnocení stanovištních nároků a ekologie druhu v různých typech prostředí. Za tímto účelem jsou zpracovávána data získaná z výzkumných projektů University Palackého v předešlých letech.

Ministerstvo životního prostředí



Trvání projektu: 2014 – 2015

Financování: NP Podyjí (Operační program životní prostředí)

Tým: Lukáš Poledník, Kateřina Poledníková, Sabrina Dietz, Marco Pavanello, Tereza Mináriková, Ester Del Bove, Angelo Leandro Dreon, Italo Filippin

Přirozenou osou našeho nejmenšího národního parku NP Podyjí je 42 km dlouhý kaňon řeky Dyje. Celé údolí je takřka souvisle porostlé přirozenými a přírodě blízkými lesy. V jihovýchodní části parku vznikly pastvou vřesoviště a stepní lada. Cílem studie bylo potvrzení výskytu a stavu populací šelem, a to jak semiakvatických, lesních, tak i stepních druhů.

Ze semiakvatických druhů byl na území NP potvrzen norek americký a vydra říční. Nepůvodní norek americký je běžný západně od NP na vodní nádrži Vranov. Na řece v úseku NP byl prokázán jen dvakrát. Řeka Dyje má v tomto úseku charakter sekundárního pstruhového pásma není preferovaným prostředím pro tento druh a v kombinaci s aktuálně dobrým stavem vydry říční nevytváří vhodné podmínky pro vytvoření stabilní populace norka amerického. Opakované záznamy norka ale pochází z rybníků Jejkaly u obce Podmyče, zde je potřebné jedince odchytit. Další nepůvodní šelmy obývající pobřeží vod – psík mývalovitý a mýval severní – nebyli v rámci studie na území NP zaznamenáni. Vydra říční obývá řeku Dyji, a občasně putuje i na rybníky po drobných přítocích řeky. 95% potravy tvoří pstruh potoční a vranka. Stav populace v NP Podyjí je tak silně odvislý na stavu obsádky ryb v toku.

Z lesních druhů šelem byli zaznamenáni: roztroušeně tchoř tmavý a běžně kuna lesní i kuna skalní, liška obecná a jezevec lesní. Kočka divoká, která se nachází v přilehlém rakouském národním parku Thayatal nebyla na území NP Podyjí dosud prokázána. Naopak je zřejmé, že kočky domácí se potulují jak v ochranné zóně, tak v okrajových částech NP, a několik záznamů pochází i z jádrové části NP.

Výskyt tchoře stepního v jihovýchodní části NP nebyl potvrzen, jeho stav tedy nadále zůstává nejasný.

Z dalších skupin savců byly zjištěny tyto druhy: prase divoké, srnec obecný, jelen evropský, daněk skvrnitý, muflon a zajíc polní. Pro zjišťování výskytu drobnějších druhů savců nebyly použité metody vhodné.



Monitoring savců zemědělské krajiny

Trvání: 2015

Finanční zdroj: ČZU Praha

Tým: Lukáš Poledník, Tereza Mináriková

Cílem sledování bylo zjištění biodiverzity savců zemědělské krajiny v relativně zachovalých lokalitách, s předpokládaným výskytem širokého spektra lasicovitých šelem a kopytníků (remízky, aleje, meze). Lokality pro sledování byly vybrány v rozsáhlých oblastech převážně zemědělské krajiny a stepí (jižní Morava, střední Čechy). Savci byli monitorováni pomocí 34 fotopastí. Celkem bylo zaznamenáno 16 druhů savců: 6 druhů lasicovitých šelem, 3 druhy kopytníků, dále liška obecná, zajíc polní, křeček polní, veverka obecná, jezev, pes a kočka.



Monitoring ptáků ve vybraných lokalitách

Financování: Zamenis o. s, Krajský úřad Ústeckého kraje, ČSO, NP Podyjí

Realizace: Václav Beran

V roce 2015 proběhl monitoring hnízdního výskytu čápa bílého a čápa černého v kvadrátu 5349. V rámci tohoto projektu bylo potvrzeno hnízdění čápů bílých v obci Chabařovice a pravděpodobné hnízdění čápů černých nedaleko Trmic.

V roce 2015 také proběhl ornitologický monitoring odkaliště u Tušimic, který si vyžádal Krajský úřad Ústeckého kraje, aby měl dostatečné podklady pro plánování dalšího managementu lokality. Zjištěn byl výskyt řady zvláště chráněných druhů ptáků. Převažují zde druhy vázané na rozvolněnou krajinu, především druhy vázané na křovinaté biotopy s okolními travnatými či ruderalními porosty. V Ústeckém kraji jsou populace řady jinde ohrožených druhů (bělořit šedý, bramborníček černohlavý, konipas luční, koroptev polní, krutihlav obecný, pěnice vlašská, slavík obecný, strnad luční, řúhýk obecný, atd.) mimořádně silné a často představují většinou část celorepublikové populace. Sledované odkaliště nijak zvlášť nevybočuje z regionálního stavu, lokalit s obdobnou ornitocenózou je v Ústeckém kraji značné množství, ale z celorepublikového pohledu je přinejmenším zajímavé.

V hnízdním období 2015 byla uskutečněna druhá část dvouletého ornitologického průzkumu v k.ú. Čížov v Národním parku Podyjí na plochách po provedené komplexní pozemkové úpravě (KPÚ). Cílem bylo dle standardní metodiky zajistit data o hnízdním rozšíření ptáků na této lokalitě, která budou sloužit pro vyhodnocení plánovaného dlouhodobého monitoringu. V roce 2015 proběhla tři sčítání na čtyřech liniích. Byli zjišťováni všichni jedinci všech druhů ptáků co nejpřesněji do 50 m na obě strany od pozorovatele a zvláště nad 50 m; zákres jednotlivců či skupin ptáků podle druhu včetně jejich aktivity (hnízdění, sběr potravy, přelet, atd.) byl proveden do mapy území vždy pro každou kontrolu zvlášť. Celkem bylo ve třech termínech v roce 2015 v rámci průzkumu učiněno 753 záznamů a zjištěno 51 druhů ptáků.



Monitoring sokola stěhovavého v ČR

Trvání: dlouhodobé

Financování: Unipetrol RPA., ČEZ a.s., Nadace ČEZ, Teplárna Liberec, CTZ Uherské Hradiště, ČSOP Plzeňsko, ČSO

Koordinace a zpracování: Václav Beran, Josef Vrána. Na celorepublikovém monitoringu se podílelo 28 spolupracovníků.

V roce 2015 byla většina monitoringu sokola stěhovavého v ČR prováděna dobrovolně bez nároku na náhradu nákladů. Pouze částečně, zejména páry hnízdící na stavbách byly sledovány za finanční podpory.

V roce 2015 byl v rámci monitoringu prokázán výskyt 82 párů sokolů, z toho na 59 lokalitách bylo hnízdění doloženo nálezem hnízda. Celkem bylo vyvedeno minimálně 94 mláďat. Zbylých 10 párů se na lokalitách zdržovalo, ale nehnízdl, tyto páry byly hodnoceny jako teritoriální. Další několik lokalit bylo obsazeno jednotlivými ptáky. Z pohledu prostředí se 68 párů vyskytovalo na přírodních stanovištích a 14 párů na průmyslových stavbách. Z celkem 59 doložených případů hnízdění bylo nalezeno 49 hnízd na přírodních stanovištích a 10 na stavbách.

V rámci skupiny ČEZ byly sledovány tyto objekty: elektrárna Mělník, elektrárna Počeradry, elektrárna Pruněřov, elektrárna Tisová, elektrárna Tušimice a teplárna Trmice. V roce 2015 na objektech ve vlastnictví ČEZ hnízdilo pět párů sokolů. Jeden pár nehnízdl, jeden pár hnízdil neúspěšně, zbylé tři páry vyvedli minimálně devět mláďat. I v roce 2015 pokračovalo vyvěšování budek, a to hned na několika objektech: teplárna Trmice, elektrárna Ledvice, JE Dukovany a elektrárna Mělník.

V areálu Unipetrol RPA vyvedli sokoli v roce 2015 tradičně tři mláďata.

I v roce 2015 pokračovalo vyvěšování budek pro sokola stěhovavého na dalších stavbách: Teplárna Liberec - MVV Energie CZ, Plzeňská energetika, Plzeňská teplárenská a CTZ Uherské Hradiště.



Monitoring orla mořského na jižní Moravě

Trvání: dlouhodobé

Financování: Jihomoravský kraj

Tým: Gašpar Čamlík, Zdeněk Tunka, Václav Beran; další údaje poskytli: Petr Bartes, David Horal, Julius Klejdus, Hynek Matušik, Marek Palička, Vlasta Škorpíková, Pavel Štěpánek, Jaroslav Zaňát. Za spolupráci patří velké díky Ing. Davidu Horalovi z AOPK ČR a Vlastě Škorpíkové z Krajského úřadu Jihomoravského kraje.

Orel mořský, kriticky ohrožený druh dravce, patří mezi druhy, jejichž populace v ČR v posledních letech narůstá. Jihomoravský kraj je hustě zalidněný a intenzivně využíván, proto je hnízdiště orlů mořských nutně pravidelně kontrolovat a s vlastníky pozemků domlouvat náležitou ochranu. Orel mořský si staví velké hnízdo v korunách stromů, ale protože nejčastěji hnízdí v rozsáhlých lesních komplexech, není snadné hnízdo nalézt. Celkem bylo nalezeno či kontrolováno 11 hnízd, na čtyřech hnízdech bylo úspěšně vyvedeno celkem sedm mláďat, čtyři hnízdění byla neúspěšná, jedno hnízdo bylo neobsazeno a na dvou prokazatelně obsazených hnízdech nebylo hnízdění prokázáno. Dále bylo potvrzeno další minimálně jedno obsazené teritorium, u něž se nepodařilo hnízdo dohledat, a ve třech územích máme podezření na hnízdění. Všechna nalezená a následně obsazená hnízda byla v průběhu celé hnízdní doby pravidelně kontrolována a byla zajišťována bezpečnost probíhajícího hnízdění.



Monitoring lindušky úhorní, bělořita šedého, strnada zahradního, konipase lučního, bramborníčka černohlavého, bramborníčka hnědého, slavíka modráčka, břehule říční a strnada lučního v těžebních prostorách Vršanské uhelné a.s.

Trvání: dlouhodobé
Financování: Vršanská uhelná a.s.
Tým: Václav Beran, Michal Porteš

Hnědouhelné velkolomy severních Čech jsou druhově velmi bohaté, to se týká i ptactva. Zůstaly zde zachovány, nebo jsou nově vytvářeny biotopy, které jinde v republice zmizely vlivem intenzifikace zemědělství nebo naopak vlivem přirozené sukcese.

Linduška úhorní zde žije v největší známé populaci na území ČR. Kriticky ohrožený strnada zahradní se v prostorách Vršanské uhelné a.s. vyskytuje nepravidelně. Bělořit šedý je v lomu Vršanské uhelné stále velmi početný, rozšířen je plošně ve vhodných biotopech. Minimální odhad hnízdní populace v roce 2015, 120-140 párů, je s největší pravděpodobností podhodnocen. Přesná kvantifikace je z důvodu vysoké početnosti velmi obtížná. Rok od roku dochází ke zvyšování odhadu místní populace, který ale nejspíše nesouvisí s nárůstem populace, ale se zpřesňováním odhadu velikosti místní populace. Konipas luční je zde vázaný především na podmáčené rovinaté plochy s vyšší vegetací. Početnost byla odhadnuta na 50-70 párů. Bramborníček černohlavý osídluje ruderalní plochy s vyšší vegetací, podobně jako bramborníček hnědý. Početnost bramborníčka černohlavého byla odhadnuta na 100-150 párů, stav populace je stabilní. Velikost populace bramborníčka hnědého byla v roce 2015 odhadnuta na 20-30 párů, meziročně značně fluktuuje. Slavík modráček je velmi početný v zamokřených plochách s rákosím, případně ve vyšší ruderalní vegetaci. Početnost byla v roce 2015 na základě podrobnějšího cíleného průzkumu odhadnuta na 120-160 párů. Nadregionálně významná je i místní populace břehule říční, jejíž čtyři kolonie čítaly dohromady 460-550 párů. Populace strnada lučního byla odhadnuta na 80-110 párů.



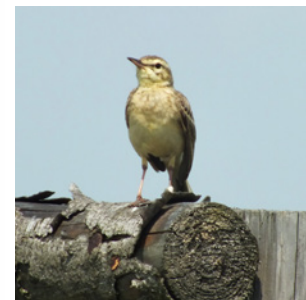
Efektivní ochrana druhů vázaných na raná stadia sukcese formou optimalizace managementu hnědouhelných těžebních oblastí: příklad lindušky úhorní a bělořita šedého

Trvání projektu: 2014 – 2017
Finanční zdroje: Technologická agentura ČR (TAČR)
Program: Program na podporu aplikovaného výzkumu a experimentálního vývoje „ALFA“
Tým: Václav Beran, Ladislava Filipová, Michal Porteš, Kateřina Poledníková, Lukáš Poledník, Dušan Romportl, Michal Jakl, Jakub Ležík, Josef Círl. Data také poskytli: Miroslav Horák, Martin Šálek a Marina Kipson.

T A
 Č R

Program **Alfa**

Cílem projektu je detailní průzkum populací lindušky úhorní, bělořita šedého a strnada zahradního v povrchových hnědouhelných lomech Podkrušňohorské pánve a zjištění jejich biotopových nároků. Na základě nových znalostí plánujeme připravit efektivní a v praxi realizovatelné metodiky a odborné mapy pro plánování managementových opatření pro orgány ochrany přírody, báňský úřad a těžební společnosti. V zimě 2014/2015 byly provedeny terénní úpravy pokusných ploch. V roce 2015 jsme se již plně věnovali sledování vývoje ploch po botanické stránce a mapování rozšíření sledovaných druhů v závislosti na vegetaci v povrchových lomech a rekultivacích: Doly Bílina, jezero Most, Vršanská uhelná, Severočeská energetická a doly Nástup-Tušimice. Velmi rychle se ukazuje, že pro případný management je třeba plochy pečlivě vybírat. Vysoce úživné plochy zarůstají velmi rychle po provedeném zásahu a ztrácí hodnotu pro sledované druhy.



Trans-Lynx projekt

Trvání projektu:

2013–2015

Finanční zdroje:

Evropská Unie prostřednictvím ERDF (70%), MMR (5%), MŽP (15%), vlastní prostředky a sponzorské dary včetně veřejné sbírky. Uznatelné prostředky na projekt: 264 133,05 euro

Dotační program: Přeshraniční spolupráce Cíl 3 Česká republika – Svobodný stát Bavorsko 2007-2013

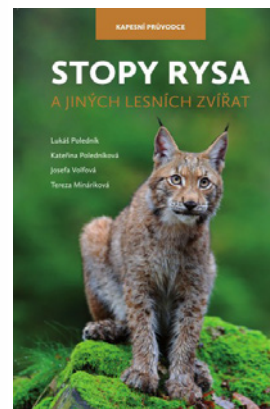
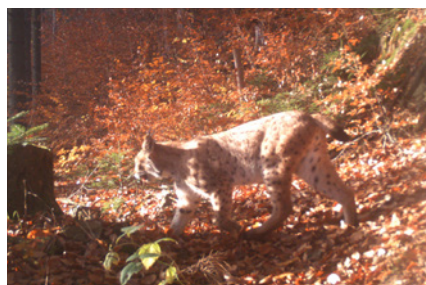
Tým: Tereza Mináriková, Lukáš Poledník, Kateřina Poledníková, Luděk Bufka, Elisa Belotti, Dušan Romportl, Josefa Volfová, Jaromír Bláha, Marco Pavanello, Sabrina Dietz, Francesca Iordan, Jan Švanyga, Tereza Švanygová, Věra Adamová

Vedoucí partner celého projektu: Regierung von Niederbayern

Další partneři: AOPK ČR, Ministerstvo životního prostředí, Bayerisches Landesamt für Umwelt, WWF - World Wide Fund for Nature Deutschland, Bayerischer Jagdverband - Wildland Stiftung, Bund Naturschutz in Bayern e.V., Nationalparkverwaltung Bayerischer Wald, Landesbund für Vogelschutz e.V.

Cílem projektu Trans-Lynx bylo zajistit lepší ochranu populace rysa ostrovida v česko-rakousko-bavorském pohraničí a nastavit spolupráci odborníků z Německa i ČR, přičemž aktivity byly zároveň připravovány ve spolupráci s rakouským projektem Luchsprojekt Nord Österreich.

Poprvé se podařilo shromáždit ucelená data o velikosti a areálu rozšíření rysí populace na území všech tří států. Na základě fotografií a videí z fotopastí bylo v rysím roce 2014 identifikováno 59 dospělých a 26 mláďat. Výstupem projektu je zpráva o demografii a životaschopnosti populace, v rámci níž se podařilo zrekonstruovat vývoj početnosti populace od jejího založení a s pomocí simulací připravit možné scénáře vývoje do budoucna. Klíčovým výstupem je potvrzení, že tato populace je velice malá, a pokud v ní působí faktor inbreedingu, nemůže dlouhodobě přežít. Vhodné by bylo tedy její posílení dalšími jedinci ze zdrojové populace („nová krev“). Zároveň bylo zjištěno, že vzhledem k malému množství rozmnožujících se jedinců, má pytláctví velký vliv na přežití populace. Proto každý jedinec rysa, kterého se podaří před pytláky uchránit, má velký význam pro další vývoj populace. Třetím okruhem odborných aktivit bylo zhodnocení potenciálu vhodného prostředí pro život rysa, modely migračních koridorů, propojujících území, kde rys trvale žije.



V rámci osvětové kampaně bylo připraveno celkem pět publikací s rysí tematikou: příručka Jak poznat kořist rysa, brožura Šumava: rys, přirozené horské lesy i kůrovec, brožura Já, rys, kapesní průvodce Stopy rysa a jiných lesních zvířat a plakát Jeden rok v životě rysa.

Většina výstupů je k dispozici na webové stránce <http://translynx.selmy.cz>.

Na webové stránce <http://map.translynx.eu> je spuštěna mapová aplikace, prezentující nejlepší fotky lesních zvířat získané v rámci projektu. V česko-bavorském pohraničí byli zachyceni mimo jiné vzácný vlk, los a kočka divoká.

Neovision II – společná řešení v ochraně biodiverzity

Trvání projektu:

2014-2015

Finanční zdroj: Občanské sdružení Krok

Tým: Gašpar Čamlík, Tereza Mináriková, Kateřina Poledníková, Lukáš Poledník, Zbyněk Janoška



Projekt NEOVISION II byl zaměřen na problematiku zavlečených nepůvodních druhů šelem, zejména norka amerického, mývala severního a psíka mývalovitého. Tyto druhy představují nebezpečí pro původní faunu drobných a středních obratlovců Evropy.

Naše společnost pro realizátora zajistila průzkum výše uvedených semiakvatických invazivních druhů šelem, popularizační přednášky pro veřejnost a standardní monitoring hnízdních kolonií ptáků a ptáků příbřežní zóny. Také jsme připravili odbornou část mezinárodní konference a workshopu Invazní šelmy v naší krajině, která proběhla v Mikulově v březnu 2015.

Terénní práce proběhly v pěti lokalitách soustavy NATURA 2000 v Jihomoravském kraji: PO Střední nádrž vodního díla Nové Mlýny, PO a EVL Lednické rybníky, PO Bzenecká Doubrava – Strážnické Pomoraví, PO Soutok-Tvrdonicko, EVL Hodonínská Doubrava a dále na lokalitách Slanisko v trojúhelníku a Koňské pastvisko. Průzkum savců byl realizován zavedenými metodami - monitorovacími rafty a fotopastmi. Během průzkumu byl zaznamenán výskyt 23 druhů savců, včetně norka amerického a mývala severního.

Občanská sdružení Krok z Kyjova a Sorbus z Břeclavi realizovali na stejných lokalitách managementová opatření vedoucí k podpoře hnízdění vybraných druhů ptáků. Obdobné aktivity zrcadlově probíhaly i na slovenské straně, kde je partnerem SOS/BirdLife Slovensko. Projekt NEOVISION II získal finanční příspěvek v rámci OPCS SR-ČR 2007-2013 a byl zároveň podpořen ze státního rozpočtu ČR.



Realizace vybraných opatření záchraného programu sysla obecného na jižní Moravě



Doba trvání: 2014-2017

Financování: Podpořeno grantem z Islandu, Lichtenštejska a Norska.

Projekt je realizován za finanční podpory EHP fondů 2009-2014 a Ministerstva životního prostředí. Za jeho obsah je výhradně odpovědná ALKA Wildlife, o.p.s. a nelze jej v žádném případě považovat za názor donora nebo Ministerstva životního prostředí.

Program: Malé grantové schéma Záchrané programy pro zvláště chráněné druhy II Programu CZO2

Partner: Muzeum Karlovy Vary

Tým: Jan Matějů (Muzeum Karlovy Vary),

Lukáš Poledník, Kateřina Poledníková, Tereza Mináriková, Jan Švanyga, Simona Švanygová



Sysel obecný, původně běžný druh, je dnes kriticky ohroženým druhem v ČR a proto v roce 2008 MŽP přijalo Záchraný program sysla obecného v České republice.

Cílem současného projektu je realizovat čtyři klíčová opatření ZP se zaměřením na jižní Moravu: mapování prováděné nad rámec běžného každoročního monitoringu lokalit, demografická studie vybrané sýslí populace, analýza životaschopnosti populací a osvěta veřejnosti.

V roce 2015 proběhlo detailní mapování výskytu na jižní Moravě v sadech a vinicích Kyjovské pahorkatiny. Bohužel jsme nenašli sysly jinde než tam, kde to již bylo známo. Několik málo sýslů žije u obce Čejč a plošně rozsáhlý výskyt je u Velkých Pavlovic. Detailněji byla sledována populace sýslů na travnatém letišti v Miroslavi.

Z hlediska potenciálu do budoucna jsou na jižní Moravě nejdůležitější vinohrady, kde se v posledních letech zatravňují plochy v meziřadí a opětovně tak vzniká vhodné prostředí pro tohoto stepního hlodavce. Připravili jsme proto v rámci projektu registrovanou známku „Sysli na vinici“, kterou budeme udělovat vinařům ve vinných tratích, kde se sysel vyskytuje, a kteří zatravňují vinice a nehubí hlodavce. Podpořit sysly tak může každý tým, že pije víno ze sýslí vinice.



Ministerstvo životního prostředí



Příprava záchranného programu pro raroha velkého

Doba trvání: 2015-2017

Financování: Podpořeno grantem z Islandu, Lichtenštejska a Norska. Projekt je realizován za finanční podpory EHP fondů 2009-2014 a Ministerstva životního prostředí. Za jeho obsah je výhradně odpovědná ALKA Wildlife, o.p.s. a nelze jej v žádném případě považovat za názor donora nebo Ministerstva životního prostředí.

Program: Malé grantové schéma Záchranne programy pro zvláště chráněné druhy II Programu CZ02

Konečný příjemce: AOPK ČR

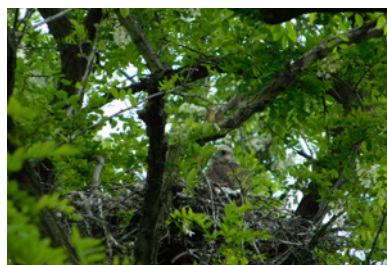
Partner: ALKA Wildlife, o.p.s.

Tým: Václav Beran, David Horal (AOPK), Lenka Tomášková (AOPK), Gašpar Čamlík, Vlasta Škorpíková, Kateřina Poledníková, Tereza Mináriková, Zdeněk Tunka, Vladimír Gahura, Petr Berka, Tomáš Koutný, Martin Valášek, Josef Vrána, Pavel Štěpánek, Ján Svetlík; další údaje poskytli: Tomáš Bělka, Pavel Forejtek, Jaromír Šifta

Raroh velký patří mezi naše nejvzácnější pravidelně hnízdící druhy ptáků. V ČR je dle vyhlášky č. 395/1992 Sb. druhem kriticky ohroženým. V roce 2012 byl zařazen IUCN mezi celosvětově ohrožené druhy ptáků. V listopadu 2014 byl schválen celosvětový záchranný program na ochranu raroha velkého. V současné době v ČR pravidelně hnízdí pouze na jižní Moravě. Republiková početnost raroha velkého je v posledních letech odhadována na 15-20 párů.

V roce 2015 proběhlo detailní mapování výskytu ve vhodném prostředí. Celkem bylo nalezeno a opakovaně kontrolováno více než 830 hnízd dravců a jiných velkých ptáků. Celkem bylo prokázáno hnízdění pouhých šesti párů, pravděpodobně hnízdění bylo zaznamenáno u dalšího páru a možné hnízdění u dvou párů. Dále byla do jednotné databáze přepsána část historických dat o výskytu druhu na území ČR.

Dle osnovy záchranných programů byly zpracovány úvodní kapitoly, diskutovány byly problematické pasáže, příčiny ohrožení a priority ZP. Shromážděna byla potřebná literatura.



Ministerstvo životního prostředí



Realizace vybraných opatření programu péče pro vydru říční v České republice

Doba trvání: 2015-2017

Financování: Podpořeno grantem z Islandu, Lichtenštejska a Norska. Projekt je realizován za finanční podpory EHP fondů 2009-2014 a Ministerstva životního prostředí. Za jeho obsah je výhradně odpovědná ALKA Wildlife, o.p.s. a nelze jej v žádném případě považovat za názor donora nebo Ministerstva životního prostředí.

Program: Malé grantové schéma Záchranne programy pro zvláště chráněné druhy II Programu CZ02

Tým: Lukáš Poledník, Kateřina Poledníková, Tereza Mináriková, Václav Beran, Petra Štěpánková, Štěpán Zápotočný, Robert Peřina

Projekt má za cíl realizovat celou řadu aktivit, většina z nich řeší dva základní problémy, se kterými se populace vydry říční v České republice nejvíce potýká: pytláctví a konflikt s rybáři a zvyšování mortality vyder na silnicích.

Postupně jsou v rámci projektu kontrolovány všechny místa, kde byly zaznamenány uhynulé vydry a dalších 250 km vybraných úseků silnic I. tříd, které jsou kvůli provozu nejrizikovější. Všechna tato místa jsou zdokumentována, je zjištěna příčina a je (pokud to jde) navrženo technické řešení pro zprůchodnění daného místa. Ve více než polovině těchto míst jsou řešením drobné úpravy (schůdky, rampy, lávky) nebo práce v rámci údržby silnic (pročištění propustky).

V rámci projektu probíhá také dlouhodobý sběr a analýzy uhynulých vyder. V roce 2015 bylo zaznamenáno 49 úmrtí, většina na silnicích, ale také dvakrát pokousání psem či jednou ubytí lidmi. Těla jsou podrobena celé řadě analýz na dalších pracovištích: Česká zemědělská universita (paraziti), Akademie věd (genetika), Universita Pardubice (anorganické znečištění).

V jarním období byly v rámci osvěty realizovány dvě akce pro děti: procházka se žáky základní školy naučnou Vydří stezkou na Dyji a vyprávění o vydře ve školce ve Slavonicích. Děti dostaly samolepky a pexeso, připravené v rámci projektu.



Ministerstvo životního prostředí



Sdílení zkušeností s výzkumem a ochranou vydry říční



Doba trvání: 2015

Financování: EHP fondy 2009 – 2014, Fond pro bilaterální spolupráci na programové úrovni, opatření „B“. Podpořeno grantem z Islandu, Lichtenštejnska a Norska.

Tým: Lukáš Poledník, Kateřina Poledníková

Iniciativu tvořila jedna studijní týdenní cesta dvou pracovníků Alky do Norska do Norwegian Institute for Nature Research (NINA). Cílem setkání byla výměna zkušeností a diskuse nad navázáním dlouhodobé spolupráce pracovníků obou institucí, kteří se dlouhodobě zabývají výzkumem a ochranou vydry říční. Pracovní cesta se skládala ze tří částí: dva dny byly věnovány laboratorním analýzám, dva dny probíhal monitoring vyder na ostrově Aukra a jeden den mapování výskytu ve vnitrozemí Norska. V laboratoři jsme se detailně naučili analýzu zubů pro určení věku uhynulých vydry z přírůstkových linií. Na ostrově Aukra probíhal sběr trusu pro genetické analýzy. Mapování výskytu vydry probíhalo ve středním Norsku, pracovníci žadatele se zapojili do mapování v povodí řek Driva a Orkla (oblast More og Romsdal a Sor-Trondelag).

Odborné posudky na stanovení výše škod způsobených vydrou říční

Trvání: dlouhodobé

Finanční zdroje: jednotliví žadatelé

Tým: Lukáš Poledník

Podle zákona č. 115/2000 Sb. mají subjekty hospodařící na rybnících nárok na náhradu škod způsobených vydrou říční. Stanovení výše škod musí žadatel doložit odborným posudkem. Pracovníci společnosti provádí na žádost jednotlivých žadatelů tyto posudky. V roce 2015 jsme vypracovali 20 odborných posudků, a to v krajích Jihočeský, Vysočina, Pardubický a Královéhradecký.



Budky ve městě Sokolov

Trvání projektu 2015

Finanční zdroje: Město Sokolov

Realizace: Václav Beran

Na základě žádosti Městského úřadu Sokolova jsme připravili komplexní projekt řešící instalaci budek ve vybraných plochách města Sokolov. Mnoho druhů našich ptáků hnízdí v dutinách stromů. Bohužel právě staré stromy, v nichž se přirozeně hnízdí dutiny nacházejí nejčastěji, z krajiny rychle mizí a tím jsou omežovány i hnízdní možnosti dutinových druhů ptáků. Zejména v městské zeleni staré stromy nenalezneme prakticky vůbec. Z důvodu bezpečnosti se staré a duté stromy v parcích a městských alejích kácí. Právě z tohoto důvodu je instalace vhodných budek v městském prostředí žádoucí. Na základě pochůzky ve vybraných plochách byla doporučena instalace 10 různých typů budek. Naplánuje se instalace budek nejen pro drobné pěvce hnízdící v dutinách stromů, ale také pro druhy hnízdící na budovách a instalace úkrytů pro netopýry.

Záchrana společenstev suchých trávníků v údolí Vápvky

Financování: Evropský fond pro regionální rozvoj, Státní fond životního prostředí, vlastní prostředky

Program: Operační program životní prostředí

Dodavatel: ČSOP Kněžice

Údolí Vápvky a jejích přítoků u Dačic patří z botanického i zoologického pohledu k nejzajímavějším a nejcennějším částem regionu severovýchodního Dačicka a jihovýchodního Telčska. Jedná se o poslední oblast, kde se v rámci celého regionu zachoval velký počet xerothermních společenstev vázaných na svahy údolí. Vlivem absence údržby těchto trávníků, které jsou konvenčními zemědělskými postupy jen obtížně obhospodařovatelné a tlakem na zalesňování tohoto typu stanovišť, se jedná v současnosti o jednu z nejohroženějších společenstev v oblasti. Pět nejceněnějších lokalit v k.ú. Bílkov, Jersice a Červený Hrádek u Dačic na celkové ploše 4,54 ha bylo zařazeno do projektu. Ve všech případech se jedná o suché stráně, které nebyly dlouhodobě obhospodařované. V rámci projektu bylo obnoveno hospodaření.

V roce 2015 byly instalovány ohrady a po ukončení asanačních opatření byl zahájen pravidelný management, a to buď formou ručního kosení, nebo pastvou ovcí. Nastaven byl také pravidelný monitoring bioindikačně významných skupin: vegetace, ptáci, brouci, pavouci a denní motýli.



OPERAČNÍ PROGRAM
ŽIVOTNÍ PROSTŘEDÍ



EVROPSKÁ UNIE
Evropský fond pro regionální rozvoj

Pro vodu,
vzduch a přírodu

Výstupy

Akce

Informační seminář k projektu Příprava záchranného programu pro raroha velkého
14.2.2015: Brno

Invazní šelmy v naší krajině

5.3.-6.3.2015: mezinárodní konference a workshop, pořádáno spolu s o.s. Krok

Vycházka Vydří stezkou na Dyji

5.5.2015: procházka s žáky 5. tříd ZŠ Boženy Němcové v Dačicích naučnou Vydří stezkou na Dyji, pořádáno ke Dni Země

Zvířata u vody

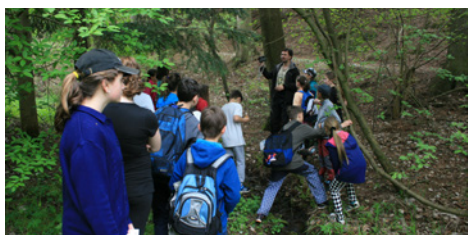
27.5.2015: povídání v mateřské školce ve Slavonicích o vydře a dalších zvířatech u vody k Mezinárodnímu dni vyder

Přírodovědná vycházka do údolí Vápovky

24.10.2015: vycházka pro veřejnost na stepní lokalitu s pastvou ovcí v Jersicích, pořádáno společně s ČSOP Kněžice

Seminář k ochraně a výzkumu plcha velkého a sysla obecného

10.11.2015: seminář na PřF UK Praha



Zprávy v denním tisku a na internetu

TZ a tisková konference MZP, ALKA Wildlife, AOPK ČR
30.1.2015:

Pytláctví v ČR zabíjí ročně až desítky vyder, varuje MŽP a ALKA Wildlife

(převzato: blesk.cz, anobudelip.cz, denik.cz, ceskenoviny.cz, halonoviny.cz, pr-clankuj.cz, radio.cz, rozhlas.cz, nasevoda.cz, ceskenoviny.cz, denikreferendum.cz, ekolist.cz, tyden.cz, parlamentnilisty.cz, mrk.cz; televize: ČT24, ČT Události, Prima, Nova; rozhovor v pěti rádiích, včetně anglické verze na www.radio.cz)

TZ ALKA Wildlife 27.6.2015: **První důkaz o novodobém výskytu vlka na Šumavě** (převzato: ČTK; ČT 24; Český rozhlas Radiožurnál; rozhlas.cz; Jihočeská televize; MFDnes; idnes.cz; vesmir.cz; lidovky.cz; tyden.cz, novinky.cz; magazin.ceskenoviny.cz; aktualne.cz; agris.cz; selmy.cz; denikreferendum.cz; ekolist.cz; iprima.cz; denik.cz; eurozpravy.cz; německá televize ARD; tvthek.orf.at; Metro Praha)

TZ ALKA Wildlife, Hnutí Duha a Luchsprojekt Oesterreich Nordwest 27.8.2015:

Rysí tulák z Prachaticka došel až k Linzi

(převzato: ekolist.cz; eurozpravy.cz; denik.cz; ecn.cz; prachatickonews.cz; carnivores.cz; svet-selem.cz)

TZ ALKA Wildlife 27.5.2015: **Mezinárodní den vyder**

(převzato: ekolist.cz; news.sk; ctusi.info; ecn.cz)

Idnes.cz 1.4.2015: **Vzácní sokoli hnízdí na komíně liberecké teplárny. Zplodiny jim nevaří.**

TZ ČEZ 8.4.2015: **Elektrárna Tisová přivítala jaro společně s párem vzácných sokolů** (převzal: regiony24.cz; iuhli.cz)

TZ Unipetrol 14.5.2015: **V Chemparku Záluží se vylíhla čtyři mláďata sokola stěhovavého** (převzal: ceskenoviny.cz)

Denik.cz 25.5.2015: **Vzácní sokoli se uhníždili i na teplárně u Mostu. Hlášena jsou tři mláďata**

Denik.cz 25.6.2015: **V Čížkovicích mají na komíně mláďata sokola**

Moderniobec.cz 10.7.2015: **Komíny tepláren pomáhají vzácným dravcům**

Tzb-info.cz 25.7.2015: **Komíny tepláren pomáhají při záchraně sokola stěhovavého**

Rozhlas.cz 6.11.2015: **Dukovany chtějí přilákat sokoly, úkryt jim skýtají budky na komínech elektrárny**

TZ Jaderná elektrárna Dukovany 9.11.2015: **Dukovany se připravují na zahníždění sokola stěhovavého**

TZ ČEZ 15.12.2015: **Další elektrárenský komín Skupiny ČEZ napomáhá k záchraně sokola stěhovavého** (převzal: iuhli.cz)

TZ ČEZ 16.12.2015: **Elektrárenské komíny a chladicí věže dlouhodobě pomáhají zvyšovat populaci vzácného sokola stěhovavého** (převzal: bydlet.cz; iuhli.cz)

Články pro veřejnost v časopisech

Mináriková Tereza: **A je tu znovu: první šumavský vlk.** Vesmír.cz 04/2015

Poledníková Kateřina, Mináriková Tereza, Poledník Lukáš, Belotti Elisa, Bufka Luděk, Volfová Josefa, Romportl Dušan: **Rys ostrovid v Pošumaví.** Myslivost 06/2015

Mináriková Tereza, Čamlík Gašpar, Šíma Jan, Poledník Lukáš, Poledníková Kateřina, Červený Jaroslav, Kušta T.: **Naše invazní šelmy – nezvaní hosté, kteří zůstali natrvalo.** Myslivost 07/2015

Poledníková Kateřina, Poledník Lukáš a Beran Václav: **Monitoring vydry říční: K čemu nám jsou kadávery vyder?** Myslivost 8/2015

Adamík Peter: **Plši – vzácní, ale nevtávaní návštěvníci včelínů.** Včelařství 09/2015

Adamík Peter: **Naši plši.** Myslivost 10/2015

Adamík Peter: **Sedmispáči plši: Máte tyto vzácné noční „veverky“ na zahradě?** Zahradkář 11/2015

Adamík Peter: **Plši – vzácní, ale nevtávaní.** Chatař a Chalupář 2015

Poledníková Kateřina: **Mystický tchoř stepní.** Myslivost 11/2015

Mináriková Tereza: **Elegantní vydra říční.** Všenorský zpravodaj 4/2015

Vydané publikace a materiály



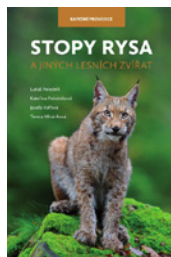
JÁ RYS

brožura Autoři: Manfred Wölfli, Alois Hofmann, Luděk Bufka, Tereza Mináriková, Elisa Belotti, Josefa Volfová



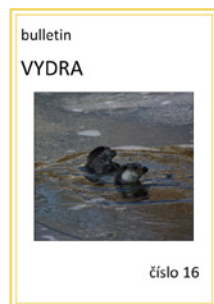
JEDEN ROK V ŽIVOTĚ RYSA/ EIN JAHR IM LEBEN EINES LUCHSES

Plakát (česká a německá verze) Autoři: Josefa Volfová, Tereza Mináriková, Elisa Belotti, Luděk Bufka



STOPY RYSA A JINÝCH LESNÍCH ZVÍŘAT

brožura Autoři: Lukáš Poledník, Kateřina Poledníková, Josefa Volfová, Tereza Mináriková



BULLETIN VYDRA 16

Odborné periodikum
Editoři: Kateřina Poledníková,
Lukáš Poledník, Jitka Větrovcová, Peter Urban
ISBN: 978-80-260-9291-9



ŘEKA DYJE – CO TAM ŽIJE?

Pexeso

Články v odborných časopisech

Nováková L., Husáková L., Urbanová I., Šídová T., Beran V., Poledník L., Poledníková K., Šrámková J.: **Využití frakcionálního faktorového plánování a exploratorní analýzy dat při optimalizaci přípravy vzorku a stanovení rtuti ve vzorcích jater, kostí a tuku vyder říčních termooxidací metodou.** Sborník O cenu Karla Štulíka 2015 – Soutěž o nejlepší studentskou vědeckou práci v oboru analytická chemie. 125 – 129.

Poledníková Kateřina, Poledník Lukáš, Mináriková Tereza: **Projekt Realizace vybraných opatření programu péče pro vydru říční v České republice.** Bulletin Vydra 16: 75 – 79.

Čamlík Gašpar: **Projekty Neovision I a Neovision II.** Bulletin Vydra 16: 80 - 85
Gašpar Čamlík, Kateřina Poledníková a Lukáš Poledník, 2015: **Mammal populations on islands of the Věstonice Reservoir Nature Reserve, southern Moravia (Czech Republic) Populace savců na ostrovech přírodní rezervace Věstonická nádrž, jižní Morava.** Lynx, n. s. (Praha), 46: 5–17.

Mináriková T., Poledníková K., Bufka L., Belotti E., Romportl D., Dietz S., Pavanello M., Munne S. a Poledník L. (2015): **Výskyt středně velkých a velkých lesních savců v jižních a jihozápadních Čechách** (Carnivora, Artiodactyla, Lagomorpha).

Lynx, n. s. (Praha), 46: 43–64
Vrána J. a Beran V. 2015: **Sokol stěhovavý (Falco peregrinus) v roce 2014.** Zpravodaj SOVDS 15: 30-32.

Beran V., Bělka T., Berka P., Čamlík G., Forejtek P., Horal D., Gahura V., Koutný T., Šifra J., Škorpíková V., Štěpánek P., Tunka Z. a Vrána J. 2015: **Raroh velký (Falco cherrug) v roce 2013 a 2014.** Zpravodaj SOVDS 15: 33.

Beran V., Bělka T. a Horal D. 2015: **Používejme playback s rozumem.** Ptačí svět 2/2015: 20.

Přednášky, semináře, rozhovory

Václav Beran: **Příprava záchranného programu pro raroha velkého.** Informační seminář k projektu Příprava záchranného programu pro raroha velkého, Brno, 14.2.2015

Čamlík Gašpar: **Invazní savci a jejich vliv na ptáky.** Schůze ČSO, Brno 14.2.2015; Kyjov 21.3.2015; Zoologický seminář PřF Masarykovy University 2.4.2015; Seminář ornitologů AOPK, Mikulov 3.9.2015

Mináriková Tereza, Poledník Lukáš, Bufka Luděk, Belotti Elisa, Poledníková Kateřina, Romportl Dušan: **Monitoring rysa ostrovida v širším Pošumaví – průběžné výsledky projektu Trans-Lynx.** Konference Zoologické dny, Brno 12. 13.2. 2015.

Mináriková Tereza: **Ochrana velkých šelem v praxi: myslivci, lovci a rys.** Webinar Fórum ochrany přírody 16.3.2015: rozhovor.

Poledník Lukáš, Poledníková Kateřina, Beran Václav, Čamlík Gašpar, Zápotočný Štěpán, Toman Aleš, Mináriková Tereza, Alves Ana Rita, Munne Sergi, Hlaváčová Petra, Hlaváč Václav a Dietz Sabrina: **Norek americký v ČR.** Konference Invazní šelmy v naší krajině, 5.3.-6.3.2015, Mikulov.

Volfová Josefa: **rozhovor v pořadu Snídaně s Novou,** 9.3.2015.

Mináriková Tereza: **Rys ostrovid a pytláctví.** Seminář Policie ČR „Environmentální kriminalita“, 28.4.2015, Solenice.

Poledník Lukáš: **Vydra říční v ČR.** Seminář Policie ČR „Environmentální kriminalita“, 28.4.2015, Solenice.

Mináriková Tereza: **Šakal obecný v ČR.** 7.11.2015, reportáž v pořadu Planetárium, Český rozhlas Sever.

Peter Adamík: **Mapování výskytu plcha velkého v České republice. Seminář k ochraně a výzkumu plcha velkého a sysla obecného.** 10.11.2015, PřF UK Praha.

Kateřina Poledníková: **Jak se financuje ochrana a výzkum zvláště chráněných druhů – plch a sysel jako příklad.** Seminář k ochraně a výzkumu plcha velkého a sysla obecného, 10.11.2015, PřF UK Praha.



IT prezentace

www.alkawildlife.eu

[facebook.com/AlkaWildlife](https://www.facebook.com/AlkaWildlife)

www.vydrizestky.cz

<http://translynx.selmy.cz>

<http://map.translynx.eu>

www.syslinavinici.cz

oficiální webové stránky společnosti

oficiální facebook společnosti

V srpnu jsme překročili magické číslo 1000 fanoušků. Děkujeme za podporu a zůstaňte s námi, budeme Vám dál přinášet zprávy z našeho výzkumu

stránky k naučné stezce „Vydří stezka na Dyji“

podstránky na webu sdružení Hnutí Duha se věnují detailněji projektu Trans-Lynx, který se věnuje rysu ostrovidovi

mapová aplikace, kde jsou prostorově prezentovány fotografie ze všech fotopastí rozmístěných pro monitoring rysa ostrovida v Jihočeském a Plzeňském kraji a přilehlém Bavorsku a Rakousku

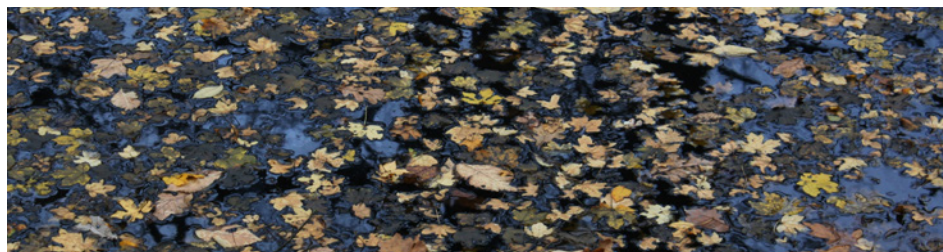
stránky k registrované známce pro vinaře „Sysli na vinici“



Hospodaření společnosti v roce 2015

Výkaz zisku a ztráty (v tisících Kč)

	Stav k rozvahovému dni			
	číslo řádku	činnost hlavní	hospodářská činnost	celkem
I. Spotřebované nákupy celkem	1	914,64	0,00	914,64
1. Spotřeba materiálu	2	877,83	x	877,83
2. Spotřeba energie	4	23,96	x	23,96
4. Prodané zboží	6	12,85	x	12,85
II. Služby celkem	7	3 037,30	3,24	3 040,54
5. Opravy a udržování	8	70,77	x	70,77
6. Cestovné	9	948,24	3,24	951,48
7. Náklady na reprezentaci	10	3,82	x	3,82
8. Ostatní služby	11	2 014,47	x	2 014,47
III. Osobní náklady celkem	12	3 495,34	0,00	3 495,34
9. Mzdové náklady	13	2 716,61	x	2 716,61
10. Zákonné sociální pojištění	14	768,69	x	768,69
12. Zákonné sociální náklady	16	10,04	x	10,04
IV. Daně a poplatky celkem	18	17,70	0,00	17,70
14. Daň silniční	19	11,70	x	11,70
16. Ostatní daně a poplatky	21	6,00	x	6,00
V. Ostatní náklady celkem	22	62,06	0,00	62,06
18. Ostatní pokuty a penále	24	0,60	x	0,60
20. Úroky	26	9,13	x	9,13
21. Kurzové ztráty	27	10,45	x	10,45
24. Jiné ostatní náklady	30	41,88	x	41,88
VI. Odpisy, prodaný majetek, tvorba rezerv a opravných položek celkem	31	44,33	0,00	44,33
25. Odpisy dlouhodobého nehmot. a hmot. majetku	32	44,33	x	44,33
Náklady celkem	43	7 571,37	3,24	7 574,61



Stav k rozvahovému dni

		číslo řádku	činnost hlavní	hospodářská činnost	celkem
I.	Tržby za vlastní výkony a za zboží celkem	45	1 376,95	75,98	1 452,93
2.	Tržby z prodeje služeb	47	1 370,95	75,98	1 446,93
3.	Tržby za prodané zboží	48	6,00	x	6,00
IV.	Ostatní výnosy celkem	59	87,24	0,00	87,24
15.	Úroky	63	2,49	x	2,49
16.	Kurzové zisky	64	2,95	x	2,95
17.	Zúčtování fondů	65	49,00	x	49,00
18.	Jiné ostatní výnosy	66	32,80	x	32,80
V.	Tržby z prodeje majetku, zúčtování rezerv a opravných položek celkem	67	19,41	0,00	19,41
19.	Tržby z prodeje dlouhodobého nehmotného a hmotného majetku	68	19,41	x	19,41
VI.	Přijaté příspěvky celkem	75	170,37	0,00	170,37
27.	Přijaté příspěvky (dary)	77	170,37	x	170,37
VII.	Provozní dotace celkem	79	6 216,61	0,00	6 216,61
29.	Provozní dotace	80	6 216,61	x	6 216,61
Výnosy celkem		81	7 870,58	75,98	7 946,56
C.	Výsledek hospodaření před zdaněním	82	299,21	72,74	371,95
D.	Výsledek hospodaření po zdanění	84	299,21	72,74	371,95



Rozvaha (v tisících Kč)

Aktiva

	číslo řádku	stav k prvnímu dni účetního období	stav k poslednímu dni účetního období
A. Dlouhodobý majetek celkem	1	33,86	173,29
II. Dlouhodobý hmotný majetek celkem	10	489,72	607,63
4. Samostatné hmotné movité věci a soubory hmotných movitých věcí	14	489,72	607,63
IV. Oprávky k dlouhodobému majetku celkem	29	-455,86	-434,34
7. Oprávky k samostatným hmotným movitým věcem a souborům hmotných movitých věcí	36	-455,86	-434,34
B. Krátkodobý majetek celkem	41	2 904,47	2 336,80
I. Zásoby celkem	42	32,77	93,14
1. Materiál na skladě	43	17,77	16,64
7. Zboží na skladě a v prodejnách	49	15,00	76,5
II. Pohledávky celkem	52	1 442,47	775,73
1. Odběratelé	53	246,95	71,53
6. Pohledávky za zaměstnanci	58	0,95	0,00
9. Ostatní přímé daně	61	0,00	0,04
17. Jiné pohledávky	69	15,00	0,00
18. Dohadné účty aktivní	70	1 179,57	704,16
III. Krátkodobý finanční majetek celkem	72	1 427,38	1 217,59
1. Pokladna	73	64,74	67,55
3. Účty v bankách	75	1 362,64	1150,04
IV. Jiná aktiva celkem	81	1,85	250,34
1. Náklady příštích období	82	1,85	0,00
2. Příjmy příštích období	83	0,00	249,84
3. Kurzové rozdíly aktivní	84	0,00	0,50
AKTIVA CELKEM	85	2 938,33	2 510,09



Pasiva

	číslo řádku	stav k prvnímu dni účetního období	stav k poslednímu dni účetního období
A. Vlastní zdroje celkem	1	706,90	1 180,81
I. Jmění celkem	2	395,88	808,86
1. Vlastní jmění	3	25,00	175,96
2. Fondy	4	370,88	632,90
II. Výsledek hospodaření celkem	6	311,02	371,95
1. Účet výsledku hospodaření	7	x	371,95
2. Výsledek hospodaření ve schvalovacím řízení	8	311,02	x
B. Cizí zdroje celkem	10	2 231,45	1 329,27
II. Dlouhodobé závazky celkem	3	1 462,69	755,49
4. Přijaté dlouhodobé zálohy	17	362,69	55,49
7. Ostatní dlouhodobé závazky	20	1 100,00	700,00
III. Krátkodobé závazky celkem	21	767,99	185,33
1. Dodavatelé	22	27,58	49,32
4. Ostatní závazky	25	0,00	21,78
5. Zaměstnanci	26	95,62	0,00
6. Ostatní závazky vůči zaměstnancům	27	405,98	0,17
9. Ostatní přímé daně	30	9,31	0,00
10. Daň z přidané hodnoty	31	156,99	87,60
11. Ostatní daně a poplatky	32	7,45	7,70
17. Jiné závazky	38	65,06	18,76
IV. Jiná pasiva celkem	45	0,77	388,45
2. Výnosy příštích období	47	0,00	388,45
3. Kurzové rozdíly pasivní	48	0,77	0,00
PASIVA CELKEM	49	2 938,35	2 510,08

Použité účetní metody

Účetním obdobím byl kalendářní rok 2015.

Organizace účtuje o své ekonomické činnosti dle zákona 563/1991 Sb. o účetnictví a vyhlášky 504/2002 Sb. v plném rozsahu. Účtování je prováděno externí službou. V organizaci je zaveden kontrolní systém – interní směrnice o účetnictví, směrnice o ochranných pomůckách, organizační řád.

Organizace je registrována k dani z přidané hodnoty.

Archiv účetních dokladů je umístěn v sídle společnosti, Liděřovice 62, 38001 Peč.

Členové správní rady a dozorčí rady vykonávají svou činnost bez nároku na odměnu. Ředitelka jako statutární orgán organizace vykonává svou činnost na základě smlouvy o výkonu funkce, byla jí schválena symbolická odměna 1000,- Kč měsíčně.

Účetní závěrka a hospodářský výsledek roku 2014 ve výši 311 021,21 Kč, byl projednán a schválen správní radou dne 27.6.2015 a byl převeden do rezervního fondu. Stav rezervního fondu ke konci roku 2015 činí 632 902,27 Kč.

Pro účtování byl použit pevný kurz platný k počátku účetního období, dle ČNB činil k 1.1.2015 27,725 Kč/€. O zásobách materiálu a zboží je účtováno způsobem A. Daňový základ pro přiznání k dani z příjmu právnických osob vychází z výsledku hospodaření a využití zákonných úlev pro organizace, které nejsou založeny nebo zřízeny za účelem podnikání. Inventarizace majetku a závazků k 31.12.2015 byla řádně provedena. V období mezi rozvahovým dnem 31.12.2015 a okamžikem sestavení účetní závěrky nenastala žádná významná událost ovlivňující hospodaření organizace. Činnost organizace v dalším období bude pokračovat ve stanovených oblastech, pro rok 2016 jsou zajištěny zdroje na plánované projekty. Organizace nemá organizační složku v zahraničí.



Hospodaření v roce 2015 :

Hospodaření organizace vycházelo z úkolů, které jsou organizaci dány zakládací smlouvou.

Byla vykonávána hlavní činnost dle statutu společnosti, jako doplňková hospodářská činnost bylo realizováno vyhodnocování škod způsobených vydrami pro externí zákazníky. Výsledek hospodaření za rok 2015 činí +371 953,03 Kč.

Členění hospodaření podle středisek (v Kč):

středisko	výnosy	náklady	hosp. výsledek	hosp. výsledek po rozúčtování správy
správa organizace	5 440,83	347 385,78	-341 944,95	0,00
činnost krytá dary	144 872,85	148 339,13	-3 466,28	-8 869,02
činnost krytá dotacemi	6 323 913,97	6 665 636,18	-341 722,21	-657 200,63
činnost zakázková hlavní	1 396 362,42	410 019,58	986 342,84	965 279,05
činnost doplňková	75 977,10	3 233,47	72 743,63	72 743,63
CELKEM	7 946 567,17	7 574 614,14	371 953,03	371 953,03

Provozní režijní náklady (správa organizace) byly rozúčtovány na středisko dary, dotovaná činnost, zakázková činnost, hlavní hospodářská činnost podle poměru mzdových nákladů.

V průběhu roku úspěšně pokračovaly projekty v dotačních programech SFŽP, MŽP, EU, TAČR, EHP, atd. Přijaty byly provozní dotace ve výši 6 216 614,01 Kč, dotace na dlouhodobý majetek (investice) 183 758,- Kč. Tržby zakázkové hlavní činnosti organizace za vlastní výkony v ČR i v zahraničí (stopování a inventarizace vyder, biologické průzkumy a mapování živočichů, ...) vynesly 1 370 954,32 Kč. Ve výnosech organizace je zapojeno použití rezervního fondu ve výši 49 000,- Kč, jako uplatnění daňové úspory z předchozích let. Bylo použito ke krytí nákladů projektu „Trans Lynx“. V roce 2014 byla vyhlášena veřejná sbírka na podporu našeho projektu „Trans Lynx“, v roce 2015 byl do této sbírky přijat dar ve výši 500,- Kč. Sběrka byla ukončena k 31.5.2015. Celkem účelové i neúčelové dary byly získány ve výši 170 372,85 Kč. Jako doplňková činnost jsou zpracovávány posudky na škody způsobované zvláště chráněnými živočichy (vydrami). Tato činnost je prováděna bez nároku na mzdu, dobrovolnický. Tržby za tyto výkony činily 75 977,- Kč.



Přehled výnosů v členění podle zdrojů

Strukturální fondy EU	
Operační program životního prostředí (Evropský fond pro regionální rozvoj a Státní fond životního prostředí)	813 409,00
Cíl 3 ČR – Bavorsko (Evropský fond pro regionální rozvoj, Ministerstvo pro místní rozvoj a Ministerstvo životního prostředí)	1 898 245,48
EHP fondy	
CZO2 Biodiversita MGS II (EHP fondy, MŽP)	2 572 551,49
Bilaterální fond	99 708,00
Stát, kraje, samosprávy	
Jihomoravský kraj – zakázky	30 000,00
AOPK ČR – zakázky	92 800,00
NP Podyjí – zakázky	24 792,00
TAČR – program Alfa	914 500,00
Soukromé zdroje	
Zakázky - Česká republika	1 224 837,40
Zakázky – zahraničí	74 502,62
Dary	170 372,85
Jiné výnosy	30 848,33

Zaměstnanci organizace v roce 2015

Průměrný přepočtený stav zaměstnanců: 6 zaměstnanců

Své úkoly organizace plnila se 7mi zaměstnanci v pracovním poměru, někteří na zkrácený úvazek. Pro realizaci dotačních projektů a zakázek byli využíváni další externí odborníci (37 osob), na základě dohod o provedení práce a dohod o pracovní činnosti.

Úvěrové zatížení

Organizace nemá a nepřijala žádné bankovní úvěry. Přechnodný nedostatek finančních prostředků pro překlenutí časového nesouladu mezi vydanými prostředky na dotační prostředky a přijetím dotací byl řešen přijetím návratného nadačního příspěvku od Nadace pro rozvoj občanské společnosti (splaceno v roce 2015) a půjčkami od soukromých osob (k 31.12.2015 ve výši 700 tis. Kč).

Přírůstky a úbytky dlouhodobého majetku

V průběhu roku byl pořízen nový dlouhodobý majetek ve výši 183 758,- Kč. Zůstatková hodnota dlouhodobého majetku k 31.12.2015 činí 173 294,37 Kč.

Drobný dlouhodobý hmotný majetek byl v roce 2015 pořízen v hodnotě 746 456,79 Kč. Hodnota drobného hmotného majetku vedeného v podrozvaze činí 2 736 530,76 Kč, hodnota drobného nehmotného majetku činí 193 816,86 Kč.

Doba odepisování dlouhodobého majetku je stanovena dle využití a odpisové skupiny, do které je majetek zařazen podle zákona o DP, daňové odpisy jsou použity rovnoměrné a zrychlené.



Závazky k 31. 12. 2015

	Kč	vypořádání
závazky k dodavatelům	49 315,00	01/2016
přijaté zálohy	0,00	
přijaté dlouhodobé zálohy	55 488,03	02/2016
přijaté půjčky dlouhodobé	700 000,00	2016
závazky k zaměstnancům - mzdy	0,00	
závazky k zaměstnancům - cest. náhrady	0,00	
závazky k FU, OSSZ, ZP	0,00	
závazek k FÚ - DPH	87 604,00	01/2016
závazek k FÚ - daň silniční	7 700,00	01/2016

Závazky a jejich splátky jsou průběžně evidovány a vyhodnocovány.

Závazky jsou kryty stavem prostředků na účtech a pohledávkami na dotaci. Závazky vůči dodavatelům byly uhrazeny do termínu splatnosti v lednu 2016.

Krátkodobé pohledávky k 31. 12. 2015

	Kč
faktury za odběrateli	71 527,70
poskytnuté zálohy	0,00
dohadná položka - nárok na dotaci SR, EU, EHP	704 157,59

Pohledávky a jejich splátky jsou průběžně evidovány a vyhodnocovány. Organizace nemá pohledávky po lhůtě splatnosti.



Vidělská 89, 639 00 Brno, Tel.: +420 543 243 108

ZPRÁVA NEZÁVISLÉHO AUDITORA

Příjemce:
ALKA Wildlife, o. p. s.
Lidčevice 62, 380 01 Peč
IČO: 28064933

Zpráva o účtení závěrce

Provedl jsem audit příložené účtení závěrky společnosti ALKA Wildlife, o.p.s., která se skládá z rozvahy k 31. 12. 2015, výkazu zisku a ztráty za rok končící 31. 12. 2015 a přílohy této účtení závěrky, která obsahuje popis použitých podstatných účetních metod a další vysvětlující informace. Údaje o společnosti ALKA Wildlife, o.p.s. jsou uvedeny v úvodu přílohy této účtení závěrky.

Odpovědnost statutárního orgánu účtení jednotky za účtení závěrku

Statutární orgán společnosti ALKA Wildlife, o.p.s. je odpovědný za sestavení účtení závěrky, která podává věrný a poctivý obraz v souladu s českými účetními předpisy a za takový vnitřní kontrolní systém, který považuje za nezbytný pro sestavení účtení závěrky tak, aby neobsahovala významné (materiální) nesprávnosti způsobené podvodem nebo chybou.

Odpovědnost auditora

Naši odpovědnost je vyládit na základě provedeného auditu výrok k této účtení závěrce. Audit jsme provedli v souladu se zákonem o auditech a mezinárodními auditorskými standardy a souvisejícími aplikacemi důkazní Komory auditorů České republiky. V souladu s tímto předpisem jsme povinni dodržovat etické požadavky a naplňovat a provést audit tak, abychom získali přiměřenou jistotu, že účtení závěrka neobsahuje významné (materiální) nesprávnosti.

Audit zahrnuje provedení auditorských postupů k získání důkazních informací o českých a lidajících zveřejněných v účtení závěrce. Výběr postupů závisí na úsudku auditora, zahrnujícím i vyhodnocení etick významné (materiální) nesprávnosti údajů nesledujících v účtení závěrce způsobem podvodem nebo chybou. Při vyhodnocování těchto rizik auditor posoudí vnitřní kontrolní systém relevantní pro sestavení účtení závěrky podávající věrný a poctivý obraz. Cílem tohoto posouzení je navrhnout vhodné auditorské postupy, nikoli vyládit se k účtenosti vnitřního kontrolního systému účtení jednotky. Audit též zahrnuje posouzení vhodnosti použitých účetních metod, přiměřenosti účetních odhadů provedených vedením i posouzení celkové prezentace účtení závěrky.

Jsem přesvědčen, že důkazní informace, které jsme získali, poskytují dostatečný a vhodný základ pro vyjádření našeho výroku.

Výrok auditora

Podle našeho názoru příložená účtení závěrka podává věrný a poctivý obraz aktiv a pasiv společnosti ALKA Wildlife, o.p.s. k 31. 12. 2015 a nákladů, výnosů a výsledku jejího hospodaření za rok končící 31. 12. 2015 v souladu s českými účetními předpisy.

Ostatní informace

Za ostatní informace uvedené ve výroční zprávě mimo účtení závěrku a naši zprávu auditora. Za ostatní informace odpovídá vedení společnosti.

Náš výrok k účtení závěrce se k ostatním informacím nevztahuje, ani k nim nevycházíme žádný zvláštní výrok. Přesto je však součástí našich povinností souvisejících s ověřením účtení závěrky seznámení se s ostatními informacemi a zveřejněním, zda ostatní informace uvedené ve výroční zprávě nejsou ve významném (materiálním) nesouladu s účtení závěrku či našimi znalostmi o účtení jednotce získanými během ověřování účtení závěrky, zda je výroční zpráva sestavena v souladu s právními předpisy nebo zda se jinak tyto informace nejeví jako významné (materiální) nesprávné. Pokud na základě provedených prací zjistíme, že tomu tak není, jsme povinni zjištěné skutečnosti uvést v naší zprávě.

V rámci uvedených postupů jsme v obdržných ostatních informacích nic takového nezjistili.

Název společnosti

AUDIT – DANĚ, spol. s r. o.

Adresa sídla

Vidělská 89, 639 00 Brno

Jméno statutárního auditora, který pro auditorskou společnost vychoval zprávu auditora

198
Ing. Pavla Dvořáčková

Evidenční číslo statutárního auditora

1690

Podpis statutárního auditora

30. června 2016

Podpis statutárního auditora

30. června 2016



ALKA Wildlife, o.p.s.

Tel. 606598903

E-mail alkawildlife@alkawildlife.eu

Design www.ochman.cz

Foto archiv ALKA Wildlife, o.p.s.
archiv Unipetrol RPA
archiv ČEZ a.s.

Autoři fotografií Adamík Peter

Beran Václav

Bohdal Jiří

Čamlík Gašpar

Červený Jaroslav

Hlásek Lubomír

Horal David

Chromec Jiří

Jelínek Aleš

Kranz Andreas

Matějů Jan

Mináriková Tereza

Poledníková Kateřina

Porteš Michal

Rambousková Kateřina

Šimíček Jiří

Škorpíková Vlasta

Švanyga Jan

Tunka Zdeněk

Valášek Martin

www.alkawildlife.eu